

# MILJØSCREENING



Plan og Byudvikling  
Bytoften 2  
6800 Árre

Tlf. 79946800  
www.vardekommune.dk  
vardekommune@varde.dk

## SAGSFAKTA

Ophævelse af lokalplan 0.3 for erhvervsområder i Ølgod, Tistrup og Skovlund

Sagsnr.: 15-14640  
Dok.nr.: 191592-16  
Sagsbehandler: roco

## BAGGRUND FOR SCREENINGEN

Den 21. juli 2004 trådte bestemmelserne om 'Miljøvurdering af planer og programmer' i kraft. Lovens formål er at fremme bæredygtig udvikling ved at sikre, at der foretages miljøvurdering af planer og programmer, hvis gennemførelse kan få væsentlig indvirkning på miljøet.

Ovenstående aflysningsdokument er omfattet af Lov om miljøvurdering, § 3, stk. 1, nr. 3. Der skal dog kun gennemføres en miljøvurdering, hvis det vurderes, at planens gennemførelse kan få væsentlig indvirkning på miljøet. Der er derfor foretaget en indledende vurdering i forhold til lovens bilag 2, samt en vurdering i forhold til en række miljøkategorier (se nedenfor).

Formålet med nærværende screening er at afklare, om der efterfølgende skal udarbejdes en egentlig miljøvurdering eller ej.

## AFLYSNINGSdokUMENTET GÅR UD PÅ

Lokalplanområde nr. 0.3 omfatter 3 erhvervsområder i kommunen – i henholdsvis Ølgod, Tistrup og Skovlund. Erhvervsområdet i Ølgod ligger i den nordøstlige del af byen og omfatter arealerne som vist på bilag 1. Området udgør et areal på ca. 81 ha. Erhvervsområdet i Tistrup ligger i den sydlige del af byen og omfatter arealerne som vist på bilag 2 og udgør et areal på ca. 35,5 ha. Erhvervsområdet i Skovlund ligger i den nordlige del af byen og omfatter arealerne som vist på bilag 3. Området udgør et areal på ca. 8,7 ha. Ejendommene er desuden listet i aflysningsdokumentet.

Aflysningsdokumentet giver mulighed for, at lokalplan nr. 0.3 ophæves i sin helhed. Det eneste formål med lokalplan nr. 0.3 er at sikre, at området forsynes med varme i form af naturgas. For områderne gælder i øvrigt en række andre lokalplaner, der regulerer områdets anvendelse, placering og udformning af bebyggelse, trafikstruktur mv.

Ølgod Fjernvarme ønsker nu at udvide sit forsyningsområde til at omfatte erhvervsområdet i Ølgod og der forelægger et konkret projektforslag iht. varmforsyningsloven. Der kan iht. varmforsyningsloven pålægges tilslutningspligt i forbindelse med den endelige godkendelse af projektforslag for et konkret varmforsyningsanlæg.

Skovlund og Tistrup forsynes allerede i dag med fjernvarme. Planen er derfor ikke længere aktuel for områderne.

Ved ophævelse af lokalplan nr. 0.3 er det de for områderne øvrige lokalplaner, der regulerer områdets fremtidige anvendelse og i øvrigt kommuneplanens rammebestemmelser. Områdernes hidtidige anvendelser kan fortsætte i overensstemmelse med de stadig gældende lokalplaner samt kommuneplanrammer.

## KONKLUSION

Der er gennemført en screening efter de kriterier, der er angivet i lovens bilag 2. I screeningen er anvendt et skema med en række miljøtemaer, herunder de temaer, som en miljøvurdering jf. lovens § 1, stk. 2, skal omfatte. Skemaet fremgår på de næstfølgende sider.

Aflysning af lokalplan nr. 0.3 vurderes på baggrund af screeningen ikke at kunne få en væsentlig indvirkning på miljøet og er derfor ikke omfattet af krav om miljøvurdering. Aflysningsdokumentet giver mulighed for en ophævelse af lokalplan nr. 0.3, da områderne fremtidigt ikke ønskes forsynet med varme i form af naturgas. I Ølgod ønsker Ølgod Fjernvarme at udvide sit forsyningsområde til at omfatte erhvervsområdet og i Tistrup og Skovlund forsynes områderne allerede med fjernvarme. Områderne kan fortsat anvendes i overensstemmelse med de for områderne gældende lokalplaner. Der ændres derfor ikke på områdernes anvendelser. Det vurderes, at en

ophævelse af lokalplan nr. 0.3, der udelukkende bestemmer, at området skal forsynes med varme i form af naturgas, ikke medfører væsentlige ændringer ift. eksisterende forhold. En ændring fra naturgas til fjernvarme vurderes at medføre en mindre positiv påvirkning, da der sker en besparelse af ressourcen naturgas.

<b>AFLYSNING AF LOKALPLAN NR. 0.3 ERHVERVSOMRÅDER I ØLGOD, TISTRUP OG SKOVLUND</b>  <b>Dato: 24.05.2016</b>  <b>Udfyldt af: LRW, LE34</b>  <b>KS:BL</b>	Ikke aktuelt	Ingen indvirkning	Positiv indvirkning	Nogen negativ indvirkning	Væsentlig negativ indvirkning (medfører miljørapport)	<p><i>Tjeklisten har til formål at foretage en vurdering af, hvorvidt et planforslag har væsentlige miljømæssige konsekvenser.</i></p> <p><i>Miljøkonsekvenserne kan være både positive og negative, og der skal tages hensyn til både kortsigtede, langsigtede, direkte og indirekte effekter.</i></p> <p style="text-align: right;"><b>Begrundelser/bemærkninger:</b> (Inkl. initialer/afd./dato for kommentar) Med mindre andet står beskrevet, er feltet udfyldt af sagsbehandler den anførte dato.</p>
<b>BY- OG KULTURMILJØ &amp; LANDSKAB</b>						
<b>BYARKITEKTONISK VÆRDI</b>  Fx: Bystruktur, Byprofil, Byafgrænsning, Visuel/æstetisk påvirkning, Særlige hensyn, sammenhænge mv.	x					Aflysning af lokalplan nr. 0.3 medfører ingen ændringer.
<b>LANDSKABSARKITEKTONISK VÆRDI</b>  Fx: Værdifuldt landskab, Kystnærhed, Geologiske interesser, Terrænformer, Visuel påvirkning, større uforstyrrede landskaber,	x					Områderne ligger ikke indenfor kystnærhedszonen og ikke indenfor udpegninger til særlige værdifulde landskabsområder.  Aflysning af planen medfører ingen ændringer.
<b>KULTURARV OG ARKÆOLOGISKE FORHOLD</b>  Fx: Værdifulde kulturmiljøer, Jordfaste fortidsminder, Kirkebyggelinie, Arkitektonisk og arkæologisk arv. Bevaringsværdige bygninger.	x					Ølgod: Beskyttelseslinje omkring gravhøj beliggende udenfor planområdet mod vest berører en mindre del af planområdet.  Skovlund: Stor del af erhvervsområdet i Skovlund berøres af kirkebyggelinie for Skovlund Kirke og området ligger desuden indenfor udpegningen kirkeomgivelser for Skovlund Kirke.  Aflysning af planen medfører ingen ændringer.
<b>GRØNNE OMRÅDER OG BEPLANTNING</b>  Fx: Parkområder, landskabskiler, skov, værdifuld beplantning, og adgang til disse områder. Medfører projektet indgreb i et grønt	x					Aflysning af planen medfører ingen ændringer.

landskab/område? Driftsformer, plantevalg og beplantning ift. bebyggelse						
<b>NATURBESKYTTELSE</b>						
<b>DYRE- OG PLANTELIV SAMT BIOLOGISK MANGFOLDIGHED</b>  Fx: Ændringer i kvaliteten og omfanget af levesteder for planter og dyr. Fredede arter. Aktiviteter eller færdsel i naturen, der påvirker plante- eller dyrelivet. Spredningskorridor for vilde dyr, Bilag 4 arter	x					Der er ifølge arealinfo ikke registreret artsfund i områderne.  Aflysning af lokalplanen medfører ingen ændringer af eksisterende forhold.
<b>NATURBESKYTTELSESINTERESSER</b>  Fx: § 3-sø, -mose, -overdrev, -å. Beskyttede jord- og stendiger, vandhuller. Skovbyggelinie, Strandbeskyttelseslinie. Særligt beskyttelsesområde, Natura 2000	x					Ølgod: Inden for planområdet findes to søer, der er beskyttet iht. naturbeskyttelseslovens § 3. En mindre del af planområdet mod nord berøres af en skovbyggelinje.  Nærmeste Natura 2000 område er beliggende ca. 9 km mod nordøst – habitatområde og fuglebeskyttelsesområde "Boris Hede".  Tistrup: Langs områdets afgrænsning mod sydvest er registreret et beskyttet dige. På matr. nr. 18 Tistrup By, Tistrup findes en beskyttet sø.  Nærmeste Natura 2000 område er beliggende 2,6 km mod syd – habitatområde "Nørholm Hede, Nørholm Skov og Varde Å øst for Varde".  Skovlund: Nærmeste Natura 2000 område er beliggende 2,3 km mod sydvest – habitatområde "Nørholm Hede, Nørholm Skov og Varde Å øst for Varde".  Aflysning af planen medfører ingen ændringer af eksisterende forhold.
<b>SKOVREJSNING</b>  Fx: skabes eller fjernes der skov?	x					Ølgod: Kommuneplanen giver mulighed for skovrejsning på matr. nr. 7z og 3i.  Tistrup: Kommuneplanen giver mulighed for skovrejsning på matr. nr. 8di.  Aflysning af planen medfører ingen ændringer af eksisterende forhold.
<b>FORURENING</b>						
<b>LUFT</b>  Fx: luftforurening fra trafik og virksomheder. Er	x					

placeringen påvirket af luftforurening fra omgivelserne? Nærhed til landbrug?						
<b>LYS OG/ELLER REFLEKSIONER</b>  Fx: Bygningsoverfladers, belysnings, skiltes, trafikantlægs og køretøjers påvirkning i forhold til naboområder og trafikanter	x					
<b>JORD</b>  Fx: Kortlagt jordforurening? Påvirkning af inde-/udeklima. Jordens overflade, anvendelighed, dyrkningsværdi. Nedsivning i jorden. Vind- eller vanderosion. Jordhåndtering, områdeklassificering	x					<p>Ølgod: Planområdet ligger indenfor områdeklassificeringen. Flere arealer er V1 kortlagt.</p> <p>Tistrup: Dele af planområdet ligger indenfor områdeklassificeringen. Matr. nr. 1b er registreret med en registrering af V1.</p> <p>Skovlund: Del af planområdet ligger indenfor områdeklassificeringen.</p> <p>Aflysning af planen medfører ingen ændringer af eksisterende forhold.</p>
<b>GRUNDEVAND</b>  Fx: 300 m beskyttelseszone til vandforsyningsanlæg/ -boringer. Risiko for nedsivning af forurenende stoffer. Drikkevandsforsyning/reserver. OSD-område, Fremtidig vandforsyningsområde. Indvendingsopland til vandværker	x					<p>Ølgod: Den nordlige del af planområdet ligger indenfor område med særlige drikkevandsinteresser (OSD). Den sydlige del ligger indenfor område med almindelige drikkevandsinteresser.</p> <p>Tistrup: Planområdet ligger indenfor område med almindelige drikkevandsinteresser.</p> <p>Skovlund: Planområdet ligger indenfor område med særlige drikkevandsinteresser (OSD).</p> <p>Fremføring af fjernvarmeledninger fremfor naturgasledninger vurderes ikke at medføre nogen væsentlige ændringer af eksisterende forhold. Fjernvarme (varmt vand) vurderes ikke at medføre nogen risiko for forurening af grundvandet ved evt. brud på ledningen.</p>
<b>OVERFLADEVAND</b>  Fx: Udledning af organiske, uorganiske, toksiske stoffer til søer/vandløb, vandmiljøplan, vådområder	x					Ingen ændring ift. eksisterende forhold.
<b>UDLEDNING AF SPILDEVAND</b>  Fx: Mængde, betydning for recipient,	x					Ingen ændring ift. eksisterende forhold.

renseanlægs kapacitet						
<b>STØJ OG VIBRATIONER</b>  Fx: støjpåvirkning af omgivelserne. Er placeringen påvirket af støj fra omgivelserne? Trafikstøj! Støjgrænser i og uden for planområdet	x					Ingen ændring ift. eksisterende forhold.
<b>LUGT</b>  Fx: Udlledning af stoffer der giver lugtgener. Er placeringen påvirket af lugtgener fra omgivelserne?	x					Ingen ændring ift. eksisterende forhold.
<b>TRAFIK OG TRANSPORT</b>						
<b>SIKKERHED/TRYGHEDE</b>  Fx: Oversigtsforhold, trafikstøj, skolevej	x					Ingen ændring ift. eksisterende forhold.
<b>TRAFIKAFVIKLING/-KAPACITET</b>  Fx: Tilgængeligheden til området med bil eller kollektiv transport samt for cyklende og gående. Øget trafikmængder?	x					Ingen ændring ift. eksisterende forhold.
<b>RESSOURCEANVENDELSE</b>						
<b>AREALFORBRUG</b>	x					Ingen ændring ift. eksisterende forhold.
<b>ENERGIFORBRUG</b>	x					En ændring fra naturgas til fjernvarme vurderes ikke at påvirke energiforbruget.
<b>VANDFORBRUG</b>	x					
<b>PRODUKTER, MATERIALER, RÅSTOFFER</b>			x			En ændring fra naturgas til fjernvarme vurderes at medføre en positiv påvirkning ift. forbrug af råstoffer, herunder naturgas. Ved forsyning med fjernvarme vil forbruget af råstoffet naturgas mindskes.
<b>AFFALD</b>  Fx: Genanvendelse. Forøgelse af affaldsmængde. Transport af miljøfarlige stoffer, arbejdsstilsynsforhold for			x			Såfremt der er tale om et fjernvarmeanlæg, der udnytter overskudsvarme fra et affaldsforbrændingsanlæg: En ændring fra naturgas til fjernvarme vurderes at medføre en positiv påvirkning ift. genanvendelse af affald til fremstilling af

renovationsmedarbejdere						overskudsvarme til brug for fjernvarmeværket.
<b>BEFOLKNING OG SUNDHED</b>						
<b>MENNESKER</b>	x					
Fx: belastningsfaktorer som støj, luftforurening og stresspåvirkning, det fysiske arbejdsmiljø, det psykosociale arbejdsmiljø, tryghed i lokalområdet						
<b>SUNDHED</b>	x					
Fx: Forventes det, at forslaget vil have væsentlige konsekvenser for livsstilsfaktorer herunder: Rygning, Alkohol- og stofmisbrug, Fysisk inaktivitet eller Øvrigt misbrug						
<b>BOLIGMILJØ</b>	x					
Fx: Skabes der oplevelsesrige og trygge boligmiljøer og påvirkes eksisterende boligmiljøer af planen? Planens konsekvenser for nærområdets beboere.						
<b>FRILUFTSLIV/REKREATIVE INTERESSER</b>	x					
Fx: Skaber planen mulighed for udendørsophold - herunder leg og sport m.v. Mulighed/adgang til rekreative oplevelser						
<b>SVAGE GRUPPER</b>	x					
Fx: Børn, ældre og borgere med handicap, tilgængelighed for alle?						
<b>SOCIALE KONSEKVENSER</b>	x					
Fx: Forventes det, at forslaget vil have væsentlige konsekvenser for borgernes sociale deltagelse herunder: Deltagelse i foreningsliv, Benyttelse af lokalområdets muligheder, Socialt netværk generelt						

BRAND, EKSPLOSION, GIFTPÅVIRKNING  Jf. beredskab ang. fx risikobekendtgørelsen.	x					
	<b>BEHOV FOR MILJØVURDERING</b>					
	<b>NEJ</b>			<b>JA</b>		
	x					

SAMMENFATNING	BEMÆRKNINGER
	<p>Aflysning af lokalplan nr. 0.3 vurderes på baggrund af screeningen ikke at kunne få en væsentlig indvirkning på miljøet og er derfor ikke omfattet af krav om miljøvurdering.</p> <p>Aflysningsdokumentet giver mulighed for en ophævelse af lokalplan nr. 0.3, der udelukkede fastlægger bestemmelse om, at erhvervsområderne skal forsynes med varme i form af naturgas. Områderne vil fremtidigt forsynes med fjernvarme.</p> <p>Aflysning af lokalplanen medfører ikke andre ændringer og områderne kan fortsat anvendes i overensstemmelse med de for områderne øvrige gældende planer og kommenplanrammer. En ændring fra naturgas til fjernvarme vurderes ikke at medføre en væsentlig påvirkning af det eksisterende miljø.</p>

## KLAGEVEJLEDNING

Ud fra screeningen er det byrådets vurdering, at planen ikke kan få så væsentlige indvirkninger på miljøet at udarbejdelse af en miljørapport er krævet.

Der kan klages til Natur- og Miljøklagenævnet over en plans lovlighed, herunder om en plan er lovligt tilvejebragt. Ifølge planlovens § 58, stk. 1, pkt. 4, kan der kun klages over retlige spørgsmål. Det vil sige, at der ikke kan klages over, at en plan findes uhensigtsmæssig. Klagefristen er 4 uger efter offentliggørelsesdatoen.

Desuden kan kommunalbestyrelsens afgørelse efter lov om miljøvurdering af planer og programmer - om at der ikke er behov for at udarbejde en miljøvurdering af planforslaget - påklages til Natur- og Miljøklagenævnet, jf. miljøvurderingslovens § 16.



Du klager via Klageportalen, som du finder et link til på forsiden af [www.nmkn.dk](http://www.nmkn.dk). Klageportalen er tilgængelig på [www.borger.dk](http://www.borger.dk) og [www.virk.dk](http://www.virk.dk). Du logger på [www.borger.dk](http://www.borger.dk) eller [www.virk.dk](http://www.virk.dk), ligesom du plejer, typisk med NEM-ID. Klagen sendes gennem Klageportalen til Varde Kommune. En klage er indgivet, når den er tilgængelig for Varde Kommune i Klageportalen. Når du klager, skal du betale et gebyr på kr. 500. Du betaler gebyret med betalingskort i Klageportalen.

Natur- og Miljøklagenævnet skal som udgangspunkt afvise en klage, der kommer uden om Klageportalen, hvis der ikke er særlige grunde til det. Hvis du ønsker at blive fritaget for at bruge Klageportalen, skal du sende en begrundet anmodning til Varde Kommune, Bytoften 2, 6800 Varde eller på mail til [vardekommune@varde.dk](mailto:vardekommune@varde.dk). Varde Kommune videresender herefter anmodningen til Natur- og Miljøklagenævnet, som træffer afgørelse om, hvorvidt din anmodning kan imødekommes.

Hvis afgørelsen ønskes indbragt for domstolene, skal dette ske inden 6 måneder fra afgørelsen er bekendtgjort af kommunen eller – i forbindelse med klage – af Natur- og Miljøklagenævnet.

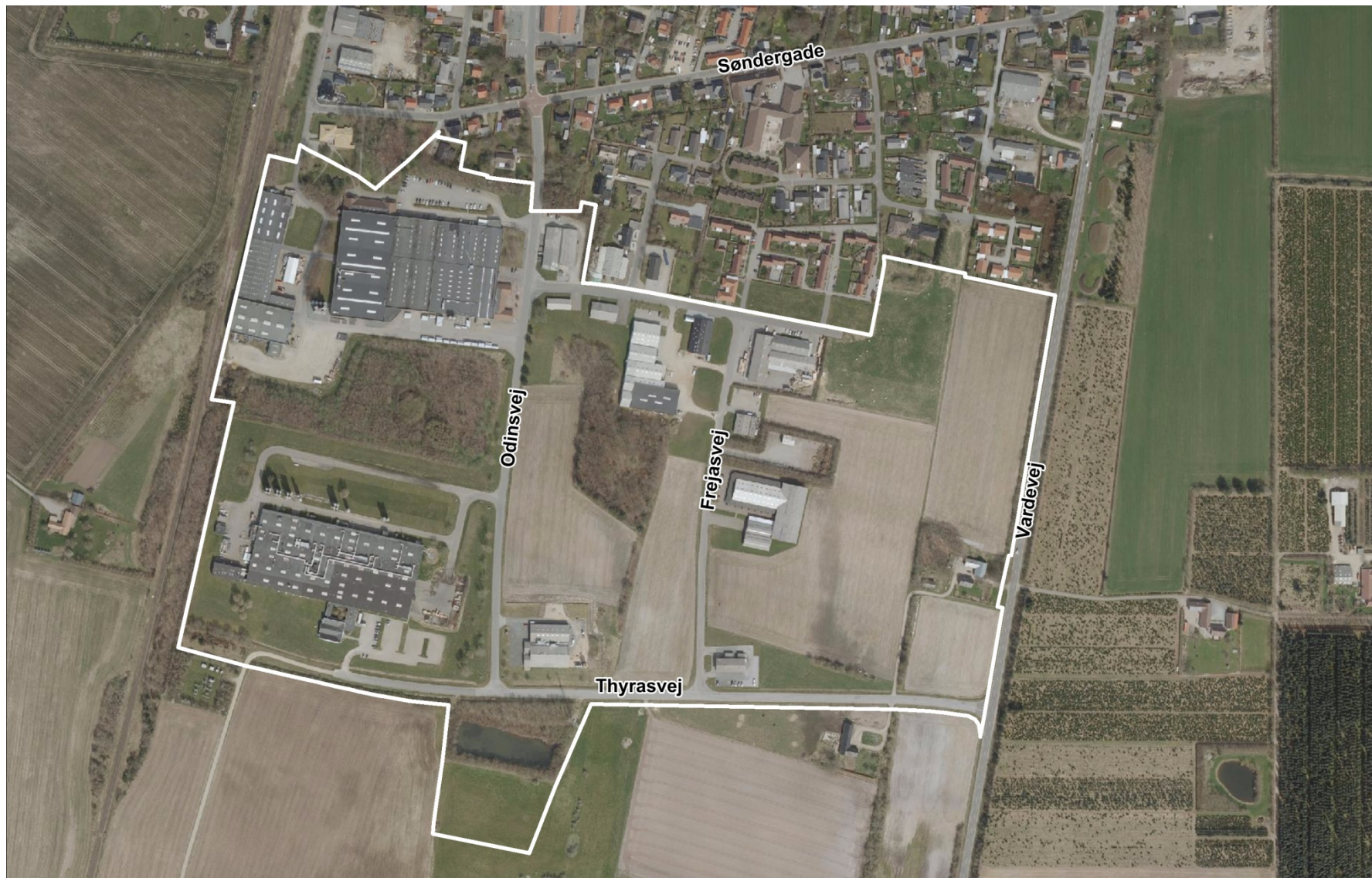
## BILAG 1 KORT OVER PLANOMRÅDET - ØLGOD

Ophævelse af lokalplan nr. 0.3 for erhvervsområder i Ølgod, Tistrup og Skovlund.



## BILAG 2 KORT OVER PLANOMRÅDET – TISTRUP

Ophævelse af lokalplan nr. 0.3 for erhvervsområder i Ølgod, Tistrup og Skovlund.



## BILAG 3 KORT OVER PLANOMRÅDET – SKOVLUND

Ophævelse af lokalplan nr. 0.3 for erhvervsområder i Ølgod, Tistrup og Skovlund.

